

# Revitalizace betonárny Hloubětín

Záznam ze setkání s veřejností nad mapou

září 2021



**Objednatel**

Metrostav Development a. s.  
Koželužská 2450/4, 180 00 Praha  
info@metrostavdevelopment.cz

**Zpracovatel**

ONplan lab, s. r. o.  
Františka Křížka 362/1, 170 00 Praha  
info@onplanlab.com



## Setkání s veřejností nad mapou

Podněty uvedené v tomto dokumentu jsou výstupem ze setkání s veřejností, které se uskutečnilo 14. září 2021 při vstupu do areálu betonárny v Hloubětíně. Setkání se zúčastnilo nad 30 lidí, zejména obyvatel okolních lokalit ve Vysočanech a Hloubětíně.

### Informovanost o setkání

Pozvánky informující o setkání byly rozeslány do poštových schránek v ulicích Na Obrátce, Konzumní, Kbelská, Poděbradská a Saarinenova. Pozvánka byla také uveřejněna v zářijovém čísle časopisu Devítka Prahy 9 a Čtrnáctka Prahy 14.

### Cíle setkání a průběh

Cílem setkání bylo informovat o připravované revitalizaci území betonárny, zjistit hodnocení současného stavu lokality z pohledu místních obyvatel (hodnoty, problémy a potřeby, na které může revitalizace reagovat) a informovat, jak bude možné se dále zapojit do přípravy projektu revitalizace. Cílem diskuse nebylo nalezení společného stanoviska na hodnocení současného stavu a možný vývoj území, ale zjišťování a zaznamenání názorů a podnětů od všech účastníků, které tak mohou být rozdílné.

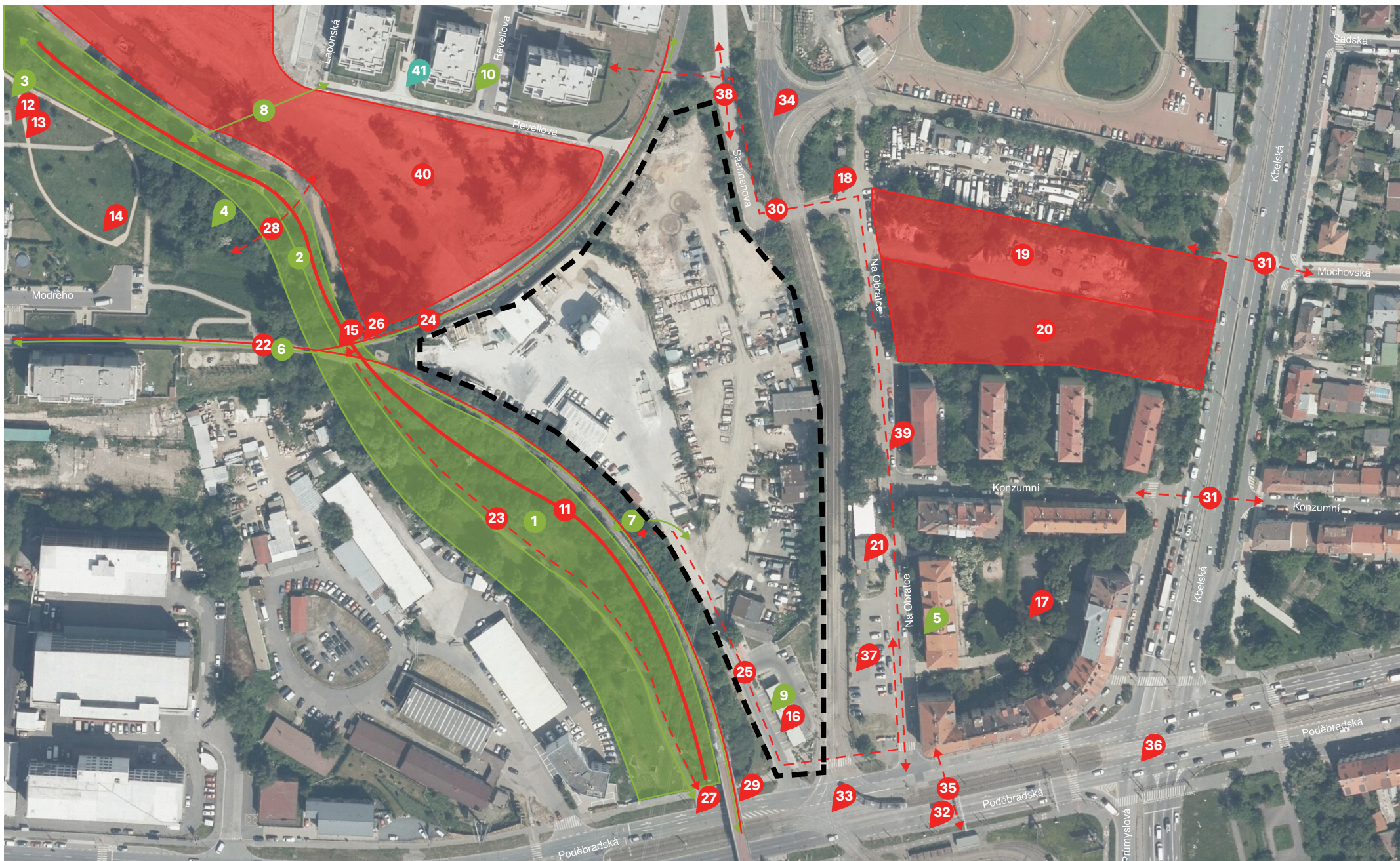
### Jak bude s komentáři naloženo?

Sebrané komentáře a podněty budou vyhodnoceny ze strany investora a architektů připravujících návrh revitalizace a bude rozhodnuto o jejich zapracování do návrhu.

### Možnosti dalšího zapojení

Návrh revitalizace s možností konzultace s architekty a investorem bude veřejnosti představen 11. listopadu 2021. Veřejnost poté bude mít možnost podávat k návrhu komentáře po dobu 2 týdnů.







0 15 30 45 60 m


[- - -] hranice řešeného území


 Hodnoty


 kladně hodnocená území

 kladně hodnocené propojení

 Problémy

 problematická území

 problematické liniové jevy

 chybějící nebo problematická propojení

 Potřeby a potenciály



# Hodnoty

## Prostředí

- 1 Zelený pás na západ od řešeného území – revitalizovaná podoba říčky Rokytky, její břehy a rostlá zeleň v okolí.
- 2 Krásné území se stezkou pro pěší podél Rokytky.
- 3 Park Zahrádky.
- 4 Divoký přírodní charakter zeleně v okolí Rokytky – nacházejí se tady různí živočichové (např. volavky, zajáci, veverky).
- 5 Charakter prvorepublikové měšťanské zástavby mezi ulicemi Konzumní, Na Obrátce, Poděbradská a Kbelská.
  - Nízkopodlažní zástavba v okolí.
  - Klidový charakter celé lokality se zelení a parky.

## Prostupnost území a dopravní infrastruktura

- 6 Cyklostezky – propojení do okolí, sportovní aktivity.
- 7 Lidmi vyšlapaný nástup na cyklostezku, který umožňuje propojení úrovně cyklostezky na náspu a úroveň silnice.
- 8 Pěší propojení rezidenční lokality Suomi a Rokytky z ulice Revellova.
  - Území je skvěle obslouženo veřejnou hromadnou dopravou (tramvaje, metro, autobusy).

## Vybavenost území

- 9 Ruční automyčka.
- 10 V rezidenční lokalitě Suomi je dobré pokrytí službami (kavárna, vinárna, pizzerie a večerka).

## Ostatní

- Aktivní obyvatelé, kteří se zajímají o své okolí a budoucnost lokality.

# Problémy

## Prostředí města

- 11 Rokytky je bariéra v území, která se nedá na mnohých místech překročit.
- 12 Přelidněný park Zahrádky již nestačí s ohledem na počet nových bytů v území.
- 13 Park Zahrádky je sice evidován jako biocentrum, ale je tam hodně zpevněných ploch, zeleň s „divokým“, přírodě blízkým charakterem zaniká, je nahrazována parkově upravenými plochami a anglickými trávníky.
- 14 Parky vznikající v nových developerských rezidenčních projektech jsou oploceny a využívají je jenom obyvatelé daných staveb, kteří financují jejich pravidelnou údržbu a je náročné vést komunikaci s městem, které by mohlo převzít na sebe část nákladů, aby se parky mohly otevřít pro všechny.
- 15 Nedostatečně osvětlený podchod pod cyklostezkou.
- 16 Nevhodně umístěná ruční automyčka generuje v území další automobilovou dopravu a nahradila zeleň, která tady byla předtím.
- 17 Zpevněné plochy parkoviště nahradily zeleň ve vnitrobloku.
- 18 Nepříjemné, neosvětlené místo před autoservisem, kde se často shromažďují lidé bez domova a někteří lidé se tudy bojí procházet.
- 19 V okolí autoservisu jsou černé skládky a vrakoviště, je tam nepořádek.
- 20 Opuštěné a zanedbané pozemky města mezi ulicemi Na Obrátce a Kbelská. Neví se, co se s nimi bude dít, nikdo to s veřejností nekomunikuje.
- 21 Prázdný chátrající objekt ve vlastnictví města v ulici Na Obrátce.

## Prostupnost území a dopravní infrastruktura

- 22 Cyklostezka A26 je přetížená, je využívána nejen cyklisty, ale i běžci, rodiči s malými dětmi a pejskaři, protože je to příjemná a bezpečná spojovací cesta vedoucí přes Vysočany a Hloubětín, která nemá žádnou jinou alternativu.
- 23 Nekomfortní pěší stezka podél Rokytky .
- 24 Problematický úsek na cyklostezce se starými železničními pražci.
- 25 Špatné napojení se na cyklostezku z okolí ulice Konzumní.
- 26 Prudké schody fitness stezky představují problematické bariérové propojení na cyklostezku, obecně, většina napojení na cyklostezku je bariérová.
- 27 Pěší stezka podél Rokytky končí na silnici, chybí tam přechod pro chodce přes Poděbradskou, jediné pokračování jsou schody na cyklostezku (bariéra).
- 28 Chybějící most přes Rokytku, kterého realizace naráží na soukromý pozemek přílehlého bytového domu.
- 29 Hořejší rybník je špatně přístupný – jenom po cyklostezce.
- 30 Z lokality Suomi je špatná dostupnost veřejné hromadné dopravy i ostatní vybavenosti (nutnost obcházet bariéry v území, jako je samotný areál betonárny a nepříjemné prostředí pro cestu).

- 31 Chybějící přechody pro chodce přes ulici Kbelskou.
- 32 Tramvajové zastávky na Poděbradské pro cestu do centra jsou daleko, ze zastávky Starý Hloubětín jezdí tramvaje jenom ve směru do Hloubětína.
- 33 Tramvaje v ulici Poděbradská, zejména na křižovatce s Kbelskou, zatěžují okolí hlukem.
- 34 Tramvaje v zatáčce do vozovny Hloubětín jsou hlučné pro obyvatelé lokality Suomi.
- 35 Chybějící přechod pro chodce k zastávce tramvaje Starý Hloubětín.
- 36 Špatně prostupné území pro chodce a cyklisty v okolí křižovatky ulic Poděbradská a Kbelská.
- 37 Nedostatečná kapacita parkoviště v ulici Na Obrátce.
- 38 Neprůjezdné území mezi lokalitou Suomi a ulicí Na Obrátce.
- 39 V ulici Na Obrátce není modrá zóna a parkují tu nerezidenti.
- 40 Veřejnost neví, co se na daném místě bude dít a nikdo to s občany nekomunikuje.
  - Špatná dostupnost České pošty (spádová pobočka pro dané území je až za Starým Hloubětínem).
  - Špatná dostupnost kreativní čtvrtě Pragovka kvůli plošným bariérám v území (bývalé výrobní areály).
  - Mnohá parkoviště v lokalitě slouží jako P+R parkoviště, domácí potom nemají kde parkovat.
  - Chybějící infrastruktura pro cyklisty (stojany a bezpečné kryté parkování pro kola, nedostatek stanovišť pro sdílená kola, koloběžky a scootery).

## Vybavenost území

- V lokalitě chybí občanská vybavenost – základní školy, školky, lékárna, lékař, služby jako kadeřník.
- Chybí vybavenost atraktivní pro věkovou skupinu teenagerů – místo pro shromažďování, klubovna, komunitní centrum, místo ve veřejném prostoru, kde by mohli trávit čas a provozovat aktivity (třeba skate park).

## Ostatní

- Areál betonárny křížuje vedení velmi vysokého napětí a omezuje možnosti umístění budoucí zástavby.
- Absence celkové urbanistické koncepce, která by koordinovala výstavbu v jinak nekoordinovaně rozvíjejících se Vysočanech.



# Potřeby

## Prostředí

- Zvážit možnosti dočasného využití prázdných a nevyužívaných prostranství v areálu betonárny.
- Definovat typy zeleně, která má vznikat v území (parková, přírodě blízká apod.).
- Parky a zeleň by neměli být oplocené, ale veřejně přístupné.
- Potřeba vytvoření míst pro zastavování vozidel kurýrů a služeb, co vozí potraviny.
- Vytvořit možnosti pro umístění boxů na zásilky (Alza boxy, Zásilkovny apod.).
- Vytvořit hierarchizaci prostor (veřejný, poloveřejný, soukromý).

## Prostupnost území a dopravní infrastruktura

### 41 Zamezit průjezdu aut přes rezidenční zástavbu Suomi.

- Nová zástavba by měla umožňovat přístupnost na cyklostezku a prostupnost území.
- Vytvořit infrastrukturu pro elektromobilitu a sdílená nemotorová vozidla a kola – nabíjecí stanice, stanoviště sdílených kol.
- Umožnit bezbariérovou prostupnost území pro pěší a cyklisty.

## Vybavenost území

- Doplnit občanskou vybavenost.
- Vytvořit podmínky pro vznik místa, kde by mohli trávit čas teenageři z lokality (do budoucna bude tato věková skupina v území narůstat).
- Umožnit umístění občanské vybavenosti – školy, školky, drobné služby apod.

## Ostatní

- Předem komunikovat s developery o možnostech využívání veřejných prostranství a formách dělby péči o ně.
- Podpora od města pro začínající podnikatele v oblasti služeb (kadeřnictví, drobné obchůdky apod.), aby si otevírali své provozy v této lokalitě (například informování živnostníků o absenci provozoven a umožnit jejich rozšíření).
- Nová rezidenční zástavba by mohla mít prostory v domech třeba pro sdílenou prádelnu, nebo coworkingový prostor.
- Transparentní jednání o připravovaných projektech výstavby s obyvateli v území.



[www.revitalizacebetonarny.cz](http://www.revitalizacebetonarny.cz)

